



[www.lanagrossa.de](http://www.lanagrossa.de)

# PULLOVER MIT JACQUARDÄRMELN · BINGO

Modell 31 – Merino Edition 02

# PULLOVER MIT JACQUARDÄRMELN · BINGO



## Modell 31 – Merino Edition 02

**Größe:** 36/38 (40/42 - 44/46 - 48/50). Die Angaben für Größe 40/42, 44/46 und 48/50 stehen in Klammern nacheinander, jeweils getrennt durch Gedankenstriche. Steht nur eine Angabe, so gilt sie für alle Größen.

**Material:** Lana Grossa Qualität „Bingo“ (100% Schurwolle, LL ca. 80 m/50 g) ca. **500 (550 - 600 - 650) g** Natur (**Fb 152**), **150 (150 - 150 - 200) g** Ziegelrot (**Fb 730**), **100 g** Dottergelb (**Fb 729**); Stricknadeln und eine 40 cm lange Rundstricknadel Nr. 5–5,5.

**Bundmuster:** 1 M re, 1 M li im Wechsel str.

**Glatt re:** Hin-R re M und Rück-R li M str.

**Jacquardmuster A:** Nach Zählmuster A glatt re str. MS teilbar durch 6 + 1 + Rand-M. Es sind die Hin- und Rück-R gezeichnet. Die 1.– 6. R fortl. wdh. Zur besseren Übersicht sind 3 MS gezeichnet.

**Jacquardmuster B:** Nach Zählmuster B glatt re str. MS teilbar durch 12 + 7 + Rand-M. Es sind die Hin- und Rück-R gezeichnet. Die 1.– 6. R fortl. wdh.

**Maschenproben:** 16 M und 23 R glatt re = 10 x 10 cm; 18 M und 20 R im Jacquardmuster = 10 x 10 cm

**Rückenteil:** 86 (93 - 100 - 108) M in Ziegelrot (**Fb 730**) anschlagen und das Bundmuster mit 1 Rück-R beginnen. Nach 2 cm = 5 R Bundmuster zu Natur (**Fb 152**) wechseln, 1 Hin-R re M, noch 3 cm Bundmuster, dann glatt re gerade hochstr. Für den Halsausschnitt in 51 (53 - 55 - 57) cm Gesamthöhe die mittleren 18 (19 - 20 - 20) M abk. und beide Seiten getrennt beenden. Für die Ausschnitttrundung in jeder 2. R 1x 2 und 1x 1 M abk. In 54 (56 - 58 - 60) cm Gesamthöhe die 31 (34 - 37 - 41) Schulter-M abk.

**Vorderteil:** Wie das Rückenteil str., für den Halsausschnitt jedoch in 46 (48 - 50 - 52) cm Gesamthöhe die mittleren 8 (9 - 10 - 10) M abk. und beide Seiten getrennt beenden. Für die Ausschnittschräge in jeder 2. R 1x 3, 1x 2 und 3x 1 M abn. In 54 (56 - 58 - 60) cm Gesamthöhe die 31 (34 - 37 - 41) Schulter-M abk.

**Ärmel:** 43 (43 - 49 - 49) M in Ziegelrot (**Fb 730**) anschlagen und das Bundmuster mit 1 Rück-R beginnen. Nach 2 cm = 5 R Bundmuster zu Natur (**Fb 152**) wechseln, 1 Hin-R re M, noch 3 cm Bundmuster str. Nach 5 cm Bundmuster zu Natur (**Fb 152**), Ziegelrot (**Fb 730**) und Dottergelb (**Fb 729**) wechseln und im Zählmuster B str., dabei in der 1. R beids. 1 M zun. = 45 (45 - 51 - 51) M. Die M wie folgt aufteilen: Rand-M, 3 (3 - 4 - 4) MS, 7 (7 - 1 - 1) M nach dem MS, Rand-M. Für die Ärmelschräge beids. in jeder 6. R 13x 1 M (in jeder 6. R 6x 1 M, in jeder 4. R 10x 1 M - in jeder 6. R 2x 1 M, in jeder 4. R 15x 1 M - in jeder 4. R 15x 1 M, in jeder 2. R 5x 1 M) = 71 (77 - 85 - 91) M. Gleichzeitig in 24 (24 - 21 - 21) cm Gesamthöhe (= nach einer 1. oder 4. R des Zählmusters B) die Streifen wie folgt str: 2 R Natur (**Fb 152**), 4 R Ziegelrot (**Fb 730**), 2 R Natur (**Fb 152**), 4 R Dottergelb (**Fb 729**), 2 R Natur (**Fb 152**). Nun im Zählmuster A in Natur (**Fb 152**) und Ziegelrot (**Fb 730**) weiterstr., dabei die M von der Mitte aus aufteilen. In 48 (46 - 44 - 42) cm Gesamthöhe (= nach einer 3. oder 6. R des Zählmusters) alle M abk.

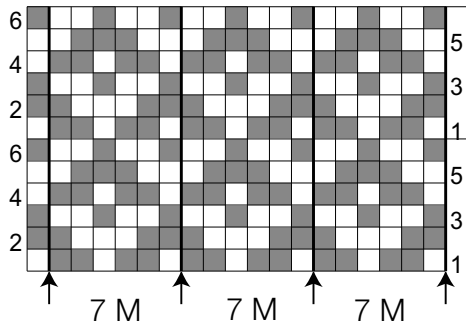
**Ausarbeiten:** Die Schulternähte schließen. Für die Ausschnittblende mit der kurzen Rundstricknd. in Natur (**Fb 152**) 74 (76 - 78 - 78) M auffassen: hinten 32 (33 - 34 - 34) M, vorne 42 (43 - 44 - 44) M. 4 Rd Bundmuster str., zu Ziegelrot (**Fb 730**) wechseln, 1 Rd re M und 5 Rd Bundmuster dann die M abk. wie sie erscheinen. Ärmel einnähen, dann Seiten- und Ärmelnähte schließen.

# PULLOVER MIT JACQUARDÄRMELN · BINGO

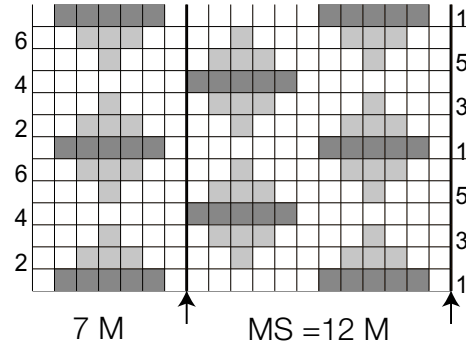


## Modell 31 – Merino Edition 02

**Zählmuster A**

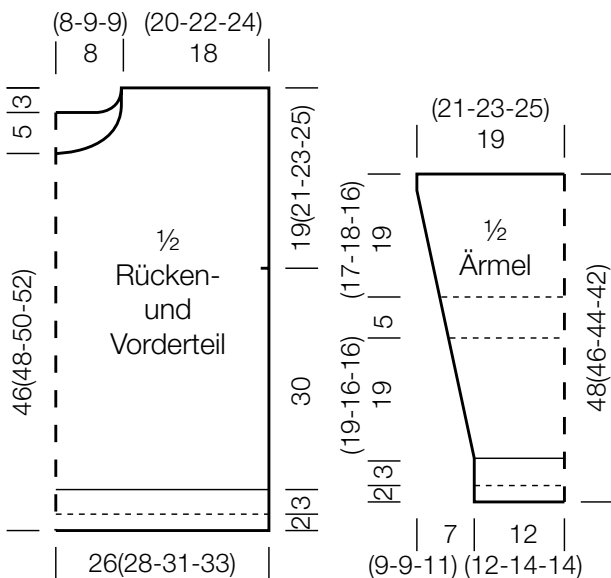


**Zählmuster B**



**Zeichenerklärung**

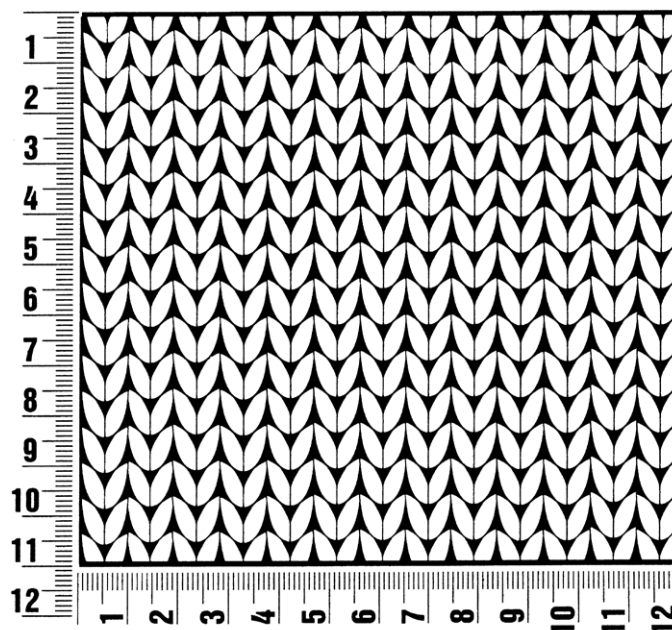
- = 1 M Natur (**Fb 152**)
- = 1 M Dottergelb (**Fb 729**)
- = 1 M Ziegelrot (**Fb 730**)



## Maschenprobe

Machen Sie eine Maschenprobe! Stricken Sie dafür ein 12 x 12 cm großes Stück im Muster Ihres ausgesuchten Modells. Danach zählen Sie Maschen und Reihen im Bereich 10 x 10 cm aus. Sind es weniger Maschen als in der Anleitung angegeben: Stricken Sie fester oder nehmen Sie dünnere Nadeln (1/2 bis ganze Nadelstärke). Haben Sie mehr Maschen gezählt: Versuchen Sie, lockerer zu stricken beziehungsweise nehmen Sie dickere Nadeln.

**Bitte beachten Sie:** Strickarbeiten fallen unterschiedlich aus. Daher sind die Maschenproben-Angaben auf den Bänderolen der Wolle nicht als verbindlich anzusehen. Außerdem werden diese immer auf der Basis glatt rechts erstellt. Für eine perfekte Arbeit ist daher die Maschenprobe im gewünschten Muster ein Muss. Damit Ihr Wunschmodell nicht nur schön aussieht, sondern auch passt!



## Abkürzungen

**abgehob.** = abgehoben  
**abh.** = abheben  
**abk.** = abketten  
**abn.** = abnehmen  
**arb.** = arbeiten  
**abw.** = abwechselnd  
**beids.** = beidseitig

**Fb.** = Farbe  
**fe M** = feste Masche  
**folg.** = folgende  
**Kettm** = Kettmasche  
**Lftm** = Luftmasche  
**li** = links  
**lt.** = laut

**M** = Masche  
**mittl.** = mittleren  
**R** = Reihe  
**Rd** = Runde  
**re** = rechts  
**restl.** = restliche  
**Stb** = Stäbchen

**str.** = stricken  
**U** = Umschlag  
**wdh.** = wiederholen  
**zun.** = zunehmen  
**zusstr.** = zusammenstricken

### Impressum

**Herausgeber:** Lana Grossa GmbH, Gaimersheim, [www.lanagrossa.de](http://www.lanagrossa.de)

**Fotograf:** Olaf Szczepaniak